

Marne et Chantereine

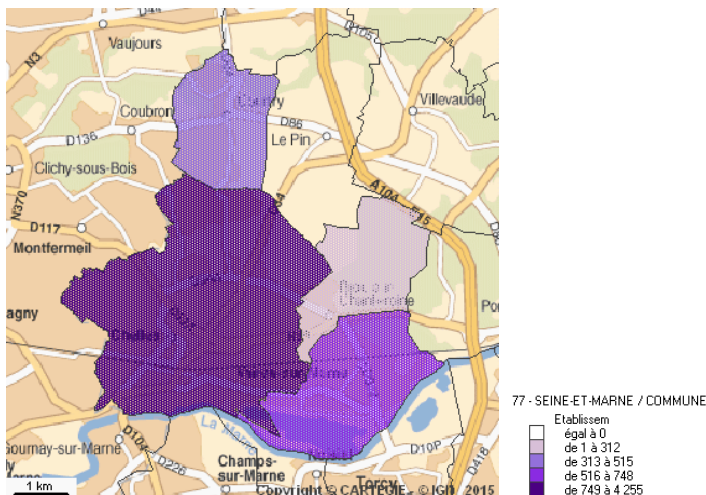
Mise à jour 2015

4 communes

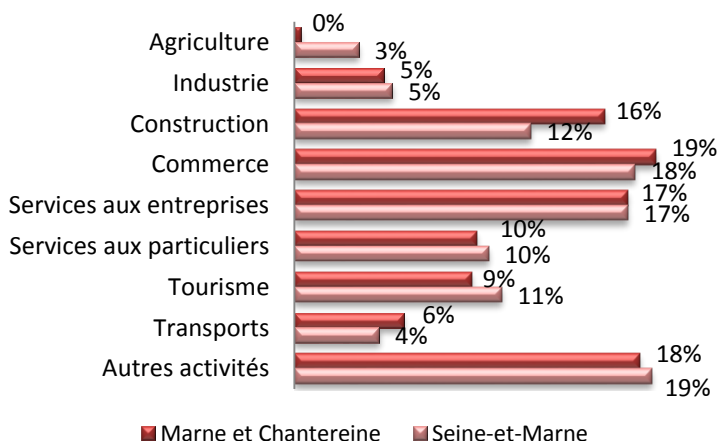
77 316 habitants

5 830 établissements

11 948 emplois salariés



Répartition des établissements par secteurs d'activités



La communauté d'agglomération de Marne et Chantereine regroupe 4 communes :

Brou-sur-Chantereine, Chelles, Courtry et Vaires-sur-Marne

Implantation géographique et concentrations d'établissements

La communauté d'agglomération compte 5 830 établissements au 1^{er} avril 2015. Le commerce représente 1 099 établissements soit 19 % des établissements. Les services aux entreprises avec 1014 établissements et la construction avec 944 établissements correspondent à 17 % et 16 % du nombre total d'établissements.

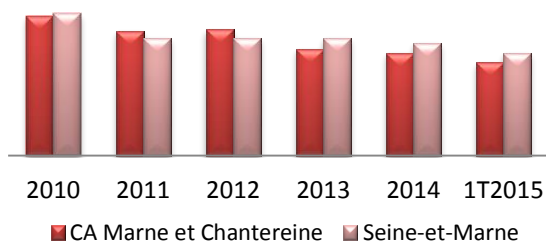
Les services aux particuliers avec 555 établissements et le tourisme avec 541 établissements représentent 10 % et 9 % du total des établissements. L'industrie avec 273 établissements et les transports avec 333 établissements comptent 5 % et 6 % du nombre total d'établissements. Les autres activités, quant à elles, avec 1 051 établissements, contribuent à 18 % du nombre total d'établissements.

Les entreprises emblématiques

Parmi les plus importants employeurs, la communauté d'agglomération de Marne et Chantereine compte 1 établissement qui emploie plus de 500 salariés : le constructeur de voies ferrées TSO à Chelles. 3 établissements emploient plus de 200 salariés : l'hypermarché Carrefour à Chelles, la Société de Traitement de Presse à Chelles et les transports ferroviaires de voyageurs SNCF Mobilités à Vaires-sur-Marne. Quatorze établissements emploient plus de 100 salariés dont 9 dans le secteur marchand : *Motul, raffinage de pétrole à Vaires-sur-Marne ; les collectes de déchets Polymon ; Jean Lefebvre, construction de routes ; Tso Catenaires, construction de réseaux électriques ; Rouquette, commerce de gros de boissons ; Bosch Rexroth, commerce de gros de composants électriques ; l'hypermarché Safipar ; Leroy Merlin, commerce de détail de quincaillerie ; les transports Bourgey Montreuil et les services de restauration Elres tous situés à Chelles.*

Marne et Charteraine

Indice de dynamisme économique



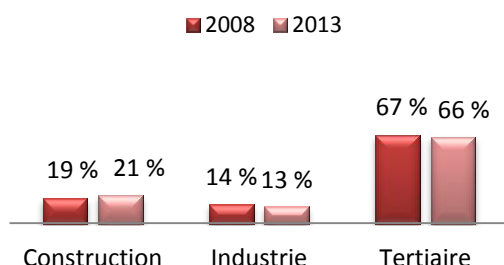
Créations d'établissements par secteurs d'activités sur un an courant au 1^{er} avril 2015

	Nombre d'établissements
Construction	123
industrie	23
Tertiaire	536
Total	862

Evolution de l'emploi salarié par secteurs d'activités

	2008	2013	évolution
Construction	2268	2 550	12 %
Industrie	1744	1 524	- 13 %
Tertiaire	8141	7 874	- 3 %
Total	12 153	11 948	- 2 %

L'emploi salarié par secteur



Le dynamisme économique

L'indice de dynamisme économique, c'est-à-dire le rapport entre les implantations et les cessations départs d'établissements, au premier trimestre 2015 est inférieur (1,9) à celui de la Seine-et-Marne (2.1).

Les créations d'établissements

Sur un an courant, du 1er avril 2014 au 31 mars 2015, 862 établissements ont été créés sur le territoire de l'EPCI. Parmi eux, 123 exercent une activité dans la construction et 23 dans l'industrie. La majorité des créations concerne des activités tertiaires avec 536 établissements.

L'emploi salarié

Selon l'Acoss et l'Urssaf, en 2013, Marne-et-Charteraine comptait 11 948 salariés, soit une baisse de 2 % de l'effectif salarié en 5 ans (- 205 salariés). Le secteur de la construction employait 2 550 salariés, le secteur de l'industrie 1 524 salariés et le secteur tertiaire 7 874 salariés. Sur la période 2008 – 2013, les effectifs salariés ont augmenté de 12 % dans la construction (+ 282 salariés) tandis qu'ils diminuaient de 13 % dans l'industrie (- 220 salariés) et de 3 % dans le tertiaire (- 267 salariés).

Répartition des emplois salariés

Sur cette période, la répartition des emplois salariés entre les secteurs d'activités a augmenté de deux points dans la construction tandis qu'elle baissait d'un point dans le secteur de l'industrie et dans le tertiaire.

Sources de données : Sirene INSEE, IAU, Acoss et Urssaf, CA Marne et Charteraine

Marne et Chanteraine

Plan de situation



Les zones d'activités

La communauté d'agglomération de Marne et Chanteraine compte 6 zones d'activités :

Chelles : ZA de la Tuilerie, ZI de la Trentaine, une partie du Site du Sud Triage (zone en projet)

Courtry : ZA de la Régale, Site du Fort de Courtry (zone en projet)

Vaires-sur-Marne : Site du Gué de Launay, une partie du Site du Sud Triage (zone en projet)

Pour en savoir plus : n.khenniche@smd77.com

Site internet : <http://www.seine-et-marne-invest.com>



Nom de la zone : **ZA de la Tuilerie à Chelles**

Surface : **45 ha**

Vocation : **industrielle**

La Chocolaterie Chapon (laboratoire de fabrication de chocolat et de produits de confiserie), **Sogetrel** (Construction de réseaux électriques et de télécommunications), **STP (groupe de la Poste)** (traitement de la presse) sont notamment implantés sur cette zone.

Figure 1 : ZA de la Tuilerie à Chelles

Marne et Charteraine



Figure 2 : ZI de la Trentaine à Chelles

Nom de la zone : **ZI de la Trentaine à Chelles**

Surface : **55 ha**

Vocation : **industrielle**

Motul (production de lubrifiant, huile de moteur) et TSO (Construction de voies ferrées de surface et souterraines) sont notamment implantés sur cette zone.



Figure 3 : ZA de la Régale à Courtry

Nom de la zone : **ZA de la Régale à Courtry**

Surface : **15 ha, extension de 14 ha**

Vocation : **industrielle**

AFD (Travaux de menuiserie métallique et serrurerie) et Sagim (Autre imprimerie (labeur)) sont notamment implantés sur cette zone.

Marne et Chanteraine



Figure 4 : Site du Fort de Courtry

Nom de la zone : **Site du Fort de Courtry**

Surface : **15,5 ha**

Vocation : **industrielle et logistique**

Zone en projet : **Site en cours d'étude de reconversion par la Communauté d'Agglomération Marne et Chanteraine**

Aménageur : Aménagement 77



Figure 5 : Site du Gué de Launay à Vaires-sur-Marne

Nom de la zone : **Site du Gué de Launay à Vaires-sur-Marne**

Surface : **13,2 ha**

Vocation : **industrielle et tertiaire**

Aménageur : Aménagement 77



Figure 6 : Site du Sud Triage à Chelles-Vaires-sur-Marne

Nom de la zone : **Site du Sud Triage à Chelles-Vaires-sur-Marne**

Surface : **8,7 ha**

Vocation : **industrielle**

Aménageur : Aménagement 77