

Les services aux entreprises

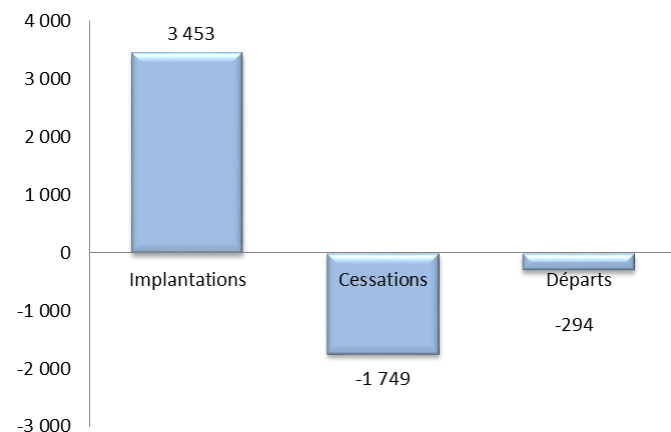
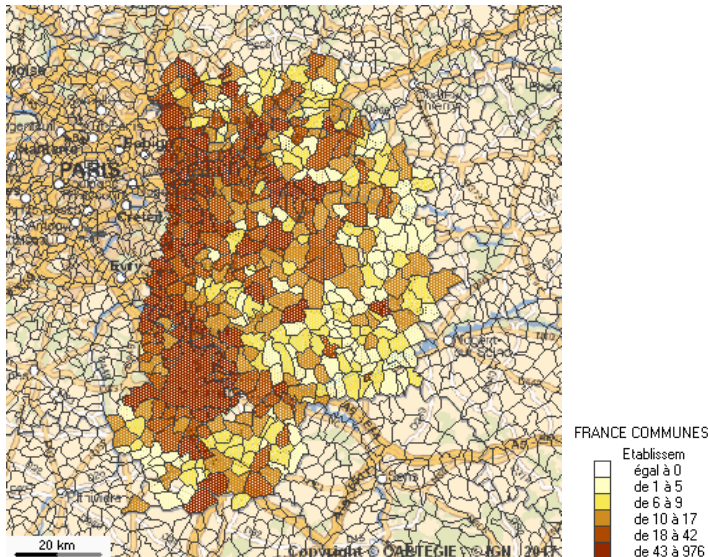
Mise à jour 2017

Les services aux entreprises en Seine-et-Marne c'est :

23 136 établissements dont

60 884 emplois salariés

17 % de l'emploi salarié seine-et-marnais



La nomenclature d'activités ne définit pas explicitement les services principalement rendus aux entreprises, mais ces activités correspondent globalement aux activités scientifiques et techniques et aux services administratifs et de soutien. Ils comprennent :

- Les activités d'édition, de production de films cinématographiques, de vidéos et de programmes de télévision, d'enregistrements sonores et édition musicale, de programmation et diffusion, de télécommunications, de programmation conseil et autres activités informatiques, services d'information ;
- Les activités juridiques et comptables, de sièges sociaux, conseils de gestion, d'architecture et d'ingénierie, de contrôle et analyses techniques, de recherche et de développement scientifique, de publicité et études de marché, d'autres activités spécialisées, scientifiques et techniques, d'activités vétérinaires ;
- Les activités de location et de location-bail, liées à l'emploi, des agences de voyage, voyagistes, services de réservation et activités connexes, des enquêtes de sécurité, des services relatifs aux bâtiments et aménagement paysager, des activités administratives et autres activités de soutien aux entreprises

Une activité répartie sur l'ensemble du territoire

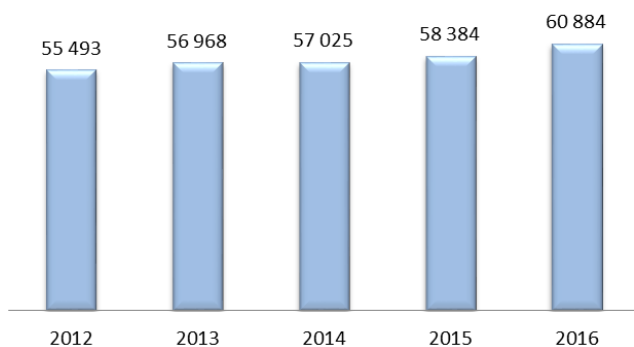
Avec 23 136 établissements au 1^{er} octobre 2017, le secteur des services aux entreprises représente 18 % du total des établissements seine-et-marnais. On note une répartition des établissements autour de Fontainebleau avec 1 849 établissements, Serris avec 1 519 établissements, Champs-sur-Marne avec 1 439 établissements, Lagny-sur-Marne avec 1 401 établissements.

Dynamisme économique

En un an, d'octobre 2016 à septembre 2017, 3 453 établissements se sont implantés. Simultanément, 1 749 établissements ont cessé leur activité et 294 établissements ont quitté le département. L'indice de dynamisme économique des services aux entreprises (1,7) est inférieur à celui des établissements tous secteurs confondus (2).

Les services aux entreprises

emploi salarié



Une activité composée de structures employant très peu de salariés et de travailleurs indépendants

Les établissements n'ayant pas de salarié représentent 77 % de l'effectif total soit 8 points de moins que les établissements tous secteurs confondus. Les établissements de moins de 10 salariés représentent 29 % de la part de l'effectif total soit 8 points de plus que celui des établissements tous secteurs confondus. Les établissements employant plus de 10 salariés représentent 4 % de l'effectif total soit 6 points de moins que les établissements tous secteurs confondus. Quant aux établissements de ce secteur d'activités dont l'effectif reste inconnu, ils représentent 8 % soit 3 points de plus que celui des établissements tous secteurs d'activités confondus.

BusinEst. e-communauté des acteurs économiques seine-et marnais



Si vous souhaitez que votre entreprise soit référencée au sein des études réalisées par l'agence de développement économique de Seine-et-Marne, n'hésitez pas à l'inscrire sur

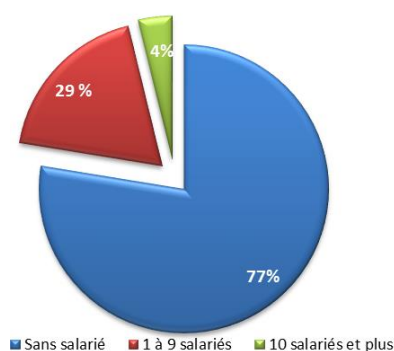
<http://www.e-seine-et-marne.com/busineEst>

L'emploi salarié

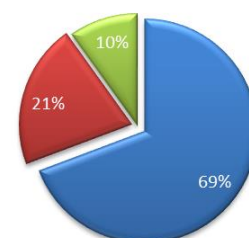
Selon l'Acoss et l'Urssaf, en 2016, le secteur des services aux entreprises employait 60 884 salariés en Seine-et-Marne, soit un effectif salarié qui a augmenté de 4 % par rapport à l'année précédente. L'emploi dans les services aux entreprises a également augmenté de 2 % en Ile-de-France sur la même période.

Sur les cinq dernières années, les effectifs salariés de ce secteur ont augmenté de 10 % en Seine-et-Marne (+ 2 500 salariés) et de 3 % en Ile-de-France.

Les établissements des services aux entreprises



Les établissements tous secteurs d'activités confondus



Les plus grands employeurs

Un établissement emploie plus de 1 000 salariés : Les activités de nettoyage Acna au Mesnil-Amelot. Deux établissements emploient plus de 500 salariés : les activités de sécurité privée ICTS au Mesnil-Amelot et le Centre Scientifique Technique du Bâtiment à Champs-sur-Marne.

Note Méthodologique : Cette étude regroupe des informations sur les établissements dont l'activité s'inscrit en «information et communication, les activités spécialisées, scientifiques et techniques, les activités de services administratifs et de soutien» de la NAF (nomenclature d'activités française rév.2, 2008).