

# La logistique

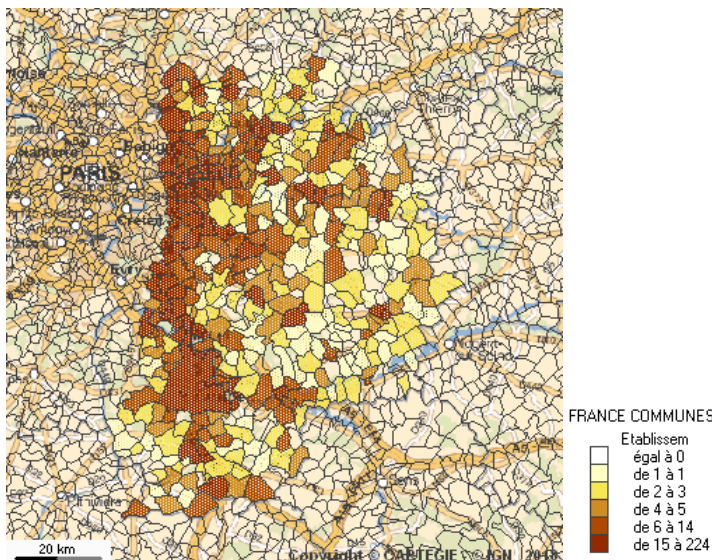
Mise à jour 2018

## La logistique en Seine-et-Marne c'est :

**5 965** établissements

**47 387** emplois salariés

**13 %** de l'emploi salarié seine-et-marnais



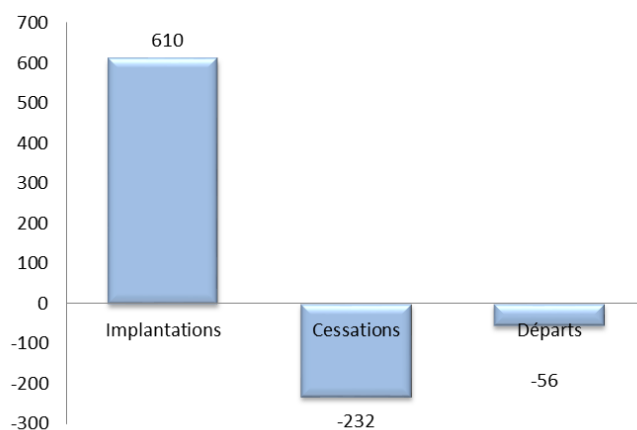
La logistique est l'activité qui a pour objet de gérer les flux physiques, et les données (informatives, douanières et financières) s'y rapportant, dans le but de mettre à disposition les ressources correspondant à des besoins (plus ou moins) déterminés en respectant les conditions économiques et légales prévues, le degré de qualité de service attendu, les conditions de sécurité et de sûreté réputées satisfaisantes. La logistique se définit comme : « l'intégration de deux ou plusieurs activités dans le but d'établir des plans, de mettre en œuvre et de contrôler un flux efficace de matières premières, produits semi-finis et produits finis, de leur point d'origine au point de consommation. Ces activités peuvent inclure sans que la liste ne soit limitative – le type de service offert aux clients, la prévision de la demande, les communications liées à la distribution, le contrôle des stocks, la manutention des matériaux, le traitement des commandes, le service après-vente et des pièces détachées, les achats, l'emballage, le traitement des marchandises retournées, la négociation ou la réutilisation d'éléments récupérables ou mis au rebut, l'organisation des transports ainsi que l'entreposage et le stockage ». Source wikipédia

### Une activité répartie essentiellement sur le nord du territoire

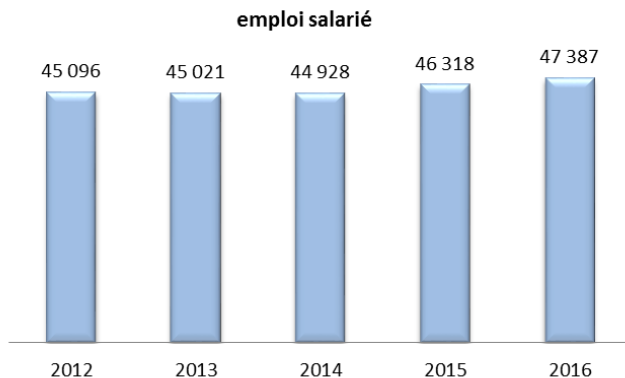
Avec 5 965 établissements au 1<sup>er</sup> octobre 2017, le secteur de la logistique représente de 5 % du total des établissements seine-et-marnais. On note une répartition des établissements autour de Chelles avec 224 établissements, Meaux avec 216 établissements, Mitry-Mory avec 194 établissements.

### Dynamisme économique

En un an, d'octobre 2016 à septembre 2017, 610 établissements se sont implantés dont 390 n'employaient pas de salariés (65 %). Simultanément, 232 établissements ont cessé leur activité dont 148 n'employaient pas de salariés (64 %) et 56 établissements ont quitté le département dont 32 n'employaient pas de salariés (57 %). L'indice de dynamisme économique des activités touristiques (2,12) est supérieur à celui des établissements tous secteurs confondus (2).



# La logistique



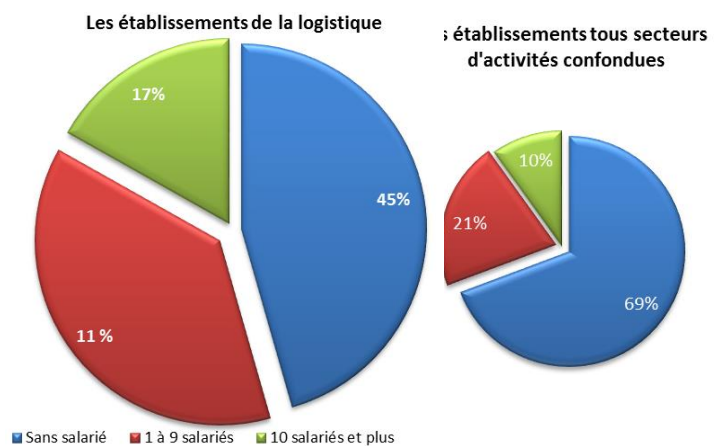
## L'emploi salarié

Selon l'Acoss et l'Urssaf, en 2016, le secteur de la logistique employait 47 387 salariés en Seine-et-Marne, soit un effectif salarié qui a augmenté de 2 % par rapport à l'année précédente. L'emploi dans ce secteur a augmenté de 1 % en Ile-de-France sur la même période.

Sur les cinq dernières années, les effectifs salariés de ce secteur ont augmenté de 5 % en Seine-et-Marne (+ 2 291 salariés) et en Ile-de-France.

## Une activité composée de petites structures

Les établissements n'ayant pas de salarié représentent 45 % de l'effectif total soit 24 points de moins que les établissements tous secteurs confondus. Les établissements de moins de 10 salariés représentent 11 % de la part de l'effectif total soit 10 points de moins que celui des établissements tous secteurs confondus. Les établissements employant plus de 10 salariés représentent 17 % de l'effectif total soit 7 points de plus que les établissements tous secteurs confondus. Quant aux établissements de ce secteur d'activités dont l'effectif reste inconnu, ils représentent 6 % soit 1 point de plus que celui des établissements tous secteurs d'activités confondus.



## BusinEst. e-communauté des acteurs économiques seine-et marnais



Si vous souhaitez que votre entreprise soit référencée au sein des études réalisées par l'agence de développement économique de Seine-et-Marne, n'hésitez pas à l'inscrire sur

<http://www.e-seine-et-marne.com/businEst>

## Les plus grands employeurs

Trois établissements emploient plus de 500 salariés salariés : les centrales d'achat non alimentaires *Union des Groupements d'Achats Publics à Champs-sur-Marne*, les commerces de gros d'ordinateurs, d'équipements informatiques périphériques *SCC France à Lieusaint* et *Tech Data à Bussy-saint-georges*.

**Note Méthodologique :** Cette étude regroupe des informations sur les établissements dont l'activité s'inscrit en «transport et entreposage, commerce de gros, location de camions avec chauffeurs, services auxiliaires des transports terrestres, centrales d'achat alimentaires et non alimentaires, manutention non portuaires, messagerie fret express et affrètements et organisations des transports» de la NAF (nomenclature d'activités française rév.2, 2008).