

La construction

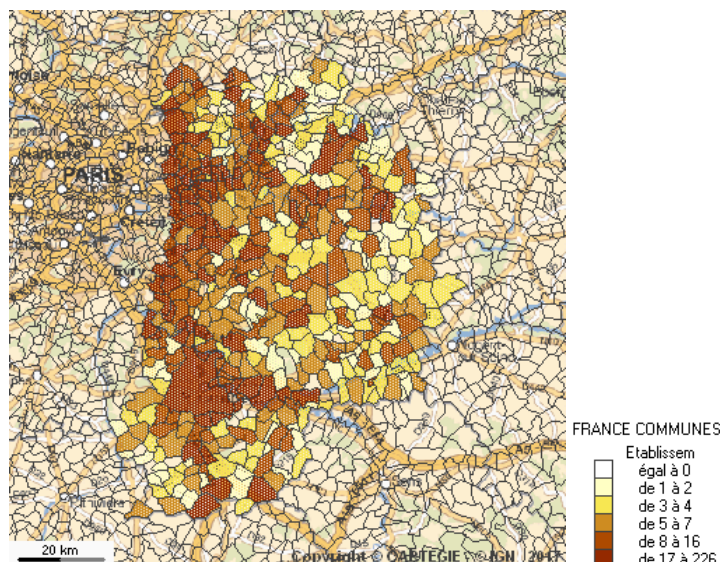
Mise à jour 2017

La construction en Seine-et-Marne c'est :

16 069 établissements

32 308 emplois salariés

9 % de l'emploi salarié seine-et-marnais



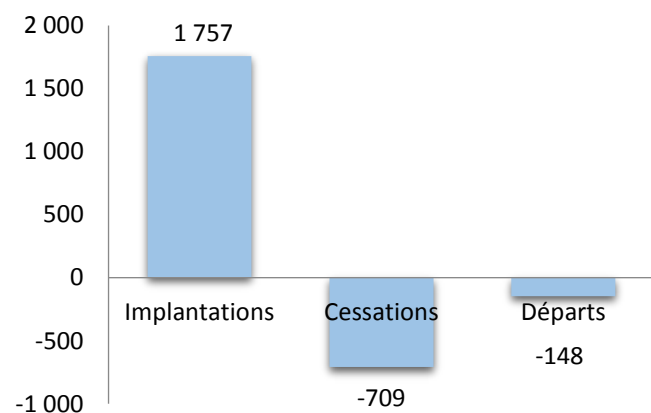
L'activité de construction est essentiellement une activité de mise en œuvre ou d'installation sur le chantier du client et concerne aussi bien les travaux neufs que la rénovation, la réparation ou la maintenance. Source Insee

Dans un projet de bâtiment ou de travaux publics, la construction est le fait d'assembler différents éléments d'un édifice en utilisant des matériaux et des techniques appropriées. Source Wikipédia

Le Génie civil représente l'ensemble des techniques concernant les constructions civiles. Les ingénieurs civils ou ingénieurs en génie civil s'occupent de la conception, de la réalisation, de l'exploitation et de la réhabilitation d'ouvrages de construction et d'infrastructures dont ils assurent la gestion afin de répondre aux besoins de la société, tout en assurant la sécurité du public et la protection de l'environnement. Très variées, leurs réalisations se répartissent principalement dans cinq grands domaines d'intervention: structures, géotechnique, hydraulique, transport, et environnement.

Une activité répartie sur l'ensemble du territoire

Avec 16 069 établissements au 1^{er} octobre 2017, le secteur de la construction représente 12 % du total des établissements seine-et-marnais. On note une répartition des établissements sur l'ensemble du département.



Dynamisme économique

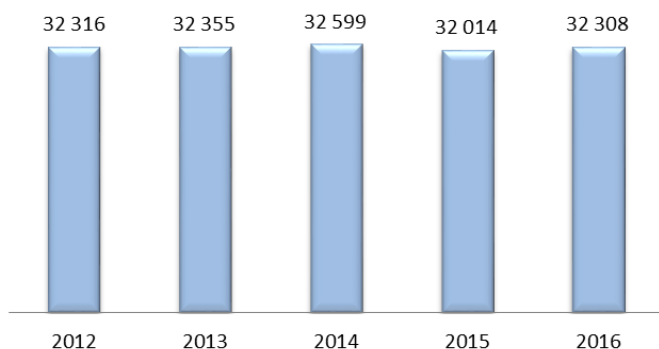
En un an, d'octobre 2016 à septembre 2017, 1 757 établissements se sont implantés dont 1 095 n'employaient pas de salarié (62 %). Simultanément, 709 établissements ont cessé leur activité dont 521 n'employaient pas de salarié (73 %) et 148 établissements ont quitté le département dont 65 n'employaient pas de salarié (44 %). L'indice de dynamisme économique du secteur de la construction (2,05) est identique à celui des établissements tous secteurs confondus.



SEINE & MARNE
DEVELOPPEMENT

La construction

emploi salarié



Une activité composée de petites structures

Les établissements n'ayant pas de salarié représentent 63 % de l'effectif total soit 8 points de moins que les établissements tous secteurs confondus. Les établissements de moins de 10 salariés représentent 29 % de la part de l'effectif total soit 6 points de plus que celui des établissements tous secteurs confondus. Les établissements employant plus de 10 salariés représentent 6 % soit le même pourcentage de l'effectif total que celui des établissements tous secteurs confondus. Quant aux établissements de ce secteur d'activités dont l'effectif reste inconnu, ils représentent 8 % soit 2 points de plus que celui des établissements tous secteurs d'activités confondus.

BusinEst. e-communauté des acteurs économiques seine-et marnais



Si vous souhaitez que votre entreprise soit référencée au sein des études réalisées par l'agence de développement économique de Seine-et-Marne, n'hésitez pas à l'inscrire sur

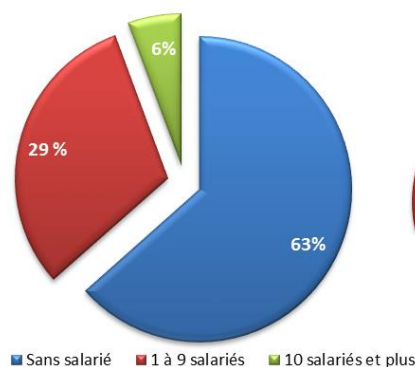
<http://www.e-seine-et-marne.com/busineEst>

L'emploi salarié reste stable en 2016

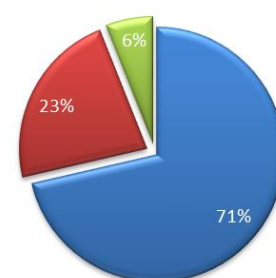
Selon l'Acoss et l'Urssaf, en 2016, le secteur de la construction employait 32 308 salariés en Seine-et-Marne, soit un effectif salarié qui a augmenté de 1 % par rapport à l'année précédente et de 1 % en Ile-de-France sur la même période.

Sur les cinq dernières années, les effectifs salariés de ce secteur sont restés stables en Seine-et-Marne et sont en hausse de 2 % en Ile-de-France.

Les établissements de la construction



Les établissements tous secteurs d'activités confondus



■ Sans salarié ■ 1 à 9 salariés ■ 10 salariés et plus

Les plus grands employeurs

Un établissement emploie plus de 500 salariés : *Le constructeur de voies ferrées de surface et souterraines TSO à Chelles*. Six établissements emploient plus de 250 salariés : *les constructions de réseaux pour fluides Sogea Ile de France Hydraulique à Emerainville, Sade Coompagnie Générale de travaux hydrauliques à Vaux-le-Pénil, les constructions de réseaux électriques et de télécommunications Inéo Infracom à Lieusaint, TSO Catenaires à Chelles, Nouvelles Installations Electriques à Brie-Comte-Robert et les travaux d'installations d'eau et de gaz Acorus à Croissy-Beaubourg*.

Note Méthodologique : Cette étude regroupe des informations sur les établissements dont l'activité s'inscrit en «construction de bâtiments, génie civil ou travaux de construction spécialisée» de la NAF (nomenclature d'activités française rév.2, 2008).